



Contexte

Dans le domaine de l'éducation, les étudiants ayant des besoins spécifiques peuvent bénéficier d'adaptations pédagogiques. Elles sont destinées à prendre en compte la diversité et à compenser les limitations dictées par les besoins spécifiques et à niveler les obstacles auxquels les étudiants doivent faire face quotidiennement. L'objectif final est d'éliminer les obstacles possibles et de leur permettre de se concentrer sur la tâche demandée. Les trois principales catégories auxquelles s'adressent ces mesures d'adaptation sont les suivantes : les élèves en situation de handicap, les élèves atteints de troubles spécifiques du langage et les élèves défavorisés (désavantages socio-économiques, linguistiques ou culturels).

Les adaptations peuvent comprendre l'utilisation d'**outils de compensation** (instruments permettant d'alléger les tâches demandées) et de **mesures de dispense** (choix pédagogiques permettant d'éviter des tâches spécifiques) ; elles sont répertoriées dans le plan d'éducation individualisé (PEI) de l'élève.



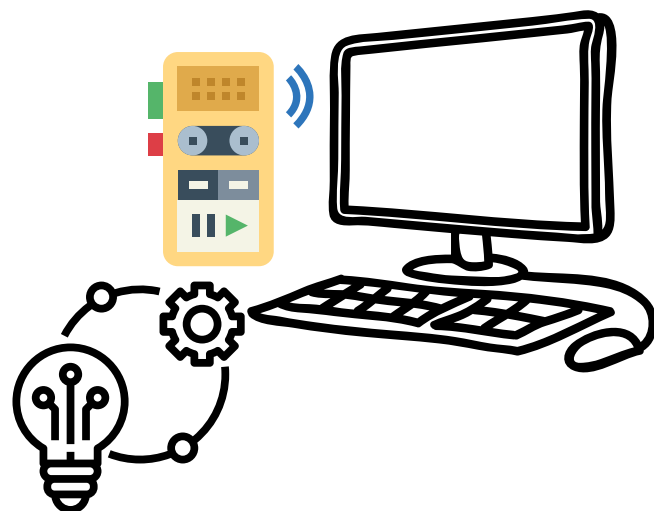
Aménagements pédagogiques

Les aménagements sont donc des changements dans la forme de l'enseignement et les évaluations proposées. Il est important que les besoins et difficultés des élèves ayant des besoins spécifiques soient pris en compte afin d'être inclus en classe.

Les mesures de compensation et de dispense sont normalement destinées à aider les élèves à faire face à leurs difficultés quotidiennes et à se concentrer sur le contenu didactique avec deux intentions différentes :

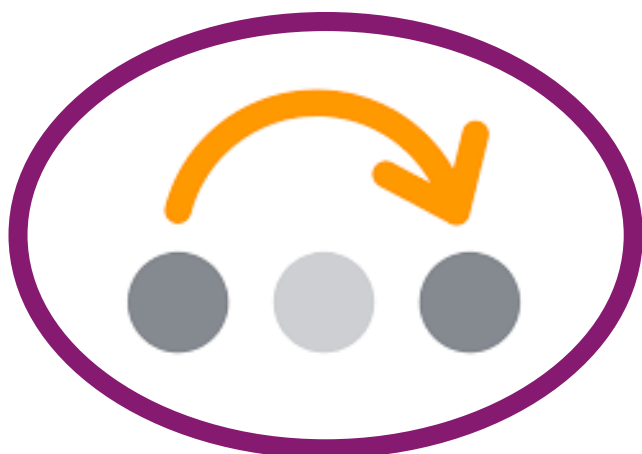
Outils de compensation

Instruments ou ressources humaines pour permettre la réussite des tâches liées à l'école, à moins qu'elles ne soient impossibles ou très difficiles en raison de la nature du handicap de l'étudiant. Il peut s'agir d'outils technologiques ou de figures professionnelles dédiées à leur soutien pendant le temps scolaire.



Mesures de dispense

peut inclure des adaptations pédagogiques qui dispensent les étudiants de tâches qu'il leur serait impossible d'accomplir en raison d'un handicap ou de tâches qui impliqueraient un effort cognitif jugé trop important pour les capacités de l'étudiant.

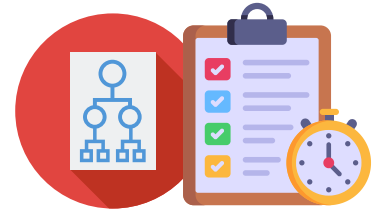


Exemples

Outils de compensation

Des dispositifs technologiques tels que : des ordinateurs et des dispositifs facilitant le processus d'écriture, des logiciels de synthèse vocale, des enregistreurs audio pour remplacer la prise de notes et différents matériels pour faciliter le processus d'apprentissage.

Des ressources humaines telles que : des éducateurs, des enseignants spécialisés ou des interprètes de langue.



Mesures de dispense

Exemptions de tâches telles que : lire à haute voix, écrire sous la dictée, prolongation du temps pendant la phase de test, possibilité de ne faire passer que des examens oraux au lieu d'examens écrits, d'avoir moins d'exercices comme devoirs et d'utiliser du matériel didactique différent et adapté, comme des cartes conceptuelles et des textes réadaptés.

Défis et mesures d'aide

Les étudiants en situation de handicap peuvent trouver difficile:

- l'utilisation du langage oral
- l'utilisation du langage écrit
- l'utilisation des sens
- la lecture
- l'écriture
- le calcul
- le contrôle moteur

Les étudiants présentant des difficultés peuvent trouver difficile:

- l'utilisation du langage
- la lecture
- les relations sociales
- l'auto-motivation



Les étudiants avec TSA peuvent trouver difficile:

- lire à voix haute
- l'écriture manuscrite
- l'utilisation de l'italique ou de petites lettres
- l'écriture sous dictée
- la prise de note
- la prise de note en langue étrangère
- copier au tableau
- le calcul
- le dessin
- les restrictions temporelles lors des tâches d'écriture

Le rôle des enseignants est de suivre les directives des établissements scolaires, de reconnaître et de s'accommoder à la diversité des élèves, de collaborer avec les collègues pour assurer la cohérence des réponses proposées aux différentes problématiques, ils doivent expliquer à la classe les besoins de l'élève (si possible) et créer un canal de communication avec les parents afin d'échanger autour des progrès et des difficultés.

Ressources

Si ce domaine vous intéresse, vous pouvez consulter l'ouvrage intitulé **The inclusion facilitator's guide** proposé par C. Jorgensen et collègues. Ce livre est un guide sur les priorités de l'inclusion, il a été rédigé pour soutenir les enseignants, les éducateurs et les familles qui travaillent sur l'accessibilité et sur le développement de leurs "capacités d'inclusion".